

**МУНИЦИПАЛЬНОЕ АВТОНОМНОЕ УЧРЕЖДЕНИЕ
ДОПОЛНИТЕЛЬНОГО ОБРАЗОВАНИЯ
«СПОРТИВНАЯ ШКОЛА ЕДИНОБОРСТВ ГОРОДА ТОМСКА»**

ДОКУМЕНТ ПОДПИСАН
ЭЛЕКТРОННОЙ ПОДПИСЬЮ

Сертификат

00FADF05587CEE4F03E363A4558AF8D7E

Владелец **Некрасов Денис Григорьевич**

Действителен с 07.08.2024 по 31.10.2025

УТВЕРЖДАЮ

Директор МАУ ДО СШ единоборств

_____ Д.Г.Некрасов

« ____ » _____ 2025 года

**ПРОГРАММА воспитательной работы
в лагере с дневным пребыванием детей
на базе МАУ ДО СШ единоборств
КАЛЕНДАРНЫЙ ПЛАН воспитательной работы
в лагере с дневным пребыванием**

Томск 2025

СОДЕРЖАНИЕ

Пояснительная записка	
Раздел I. ЦЕЛЕВОЙ	
1.1. Цель и задачи воспитания	
1.2. Методологические основы и принципы воспитательной деятельности	
1.3. Основные направления воспитания	
1.4. Основные традиции и уникальность воспитательной деятельности	
Раздел II. СОДЕРЖАНИЕ, ВИДЫ И ФОРМЫ ВОСПИТАТЕЛЬНОЙ ДЕЯТЕЛЬНОСТИ	
2.1. Модуль «Спортивно – оздоровительная работа»	
2.2. Модуль «Культура России»	
2.3. Модуль «Психолого-педагогическое сопровождение»	
2.4. Модуль «Детское самоуправление»	
2.5. Модуль «Инклюзивное пространство»	
2.6. Модуль «Профориентация»	
2.7. Модуль Коллективная социально значимая деятельность в Движении Первых»	
2.8. Модуль «Экскурсия и походы»	
2.9. Модуль «Кружки и секция»	
2.10. Модуль «Цифровая и медиа - среда»	
2.11. Модуль «Профилактика и безопасность»	
2.12. Модуль «Работа с воспитателями»	
Раздел III. ОРГАНИЗАЦИЯ ВОСПИТАТЕЛЬНОЙ ДЕЯТЕЛЬНОСТИ	
3.1. Особенности организации воспитательной деятельности	
3.2. Анализ воспитательного процесса и результатов воспитания	
Приложения : Календарный план воспитательной работы	

ПОЯСНИТЕЛЬНАЯ ЗАПИСКА

Рабочая программа воспитания лагеря с дневным пребыванием детей на базе МАУ ДО СШ единоборств (далее – Программа воспитания, Программа) подготовлена муниципальным автономным учреждением дополнительного образования «Спортивная школа единоборств Города Томск» на основе Примерной рабочей программы воспитания для общеобразовательных организаций, разработанной Федеральным государственным бюджетным научным учреждением «Институт изучения детства, семьи и воспитания Российской академии образования» в соответствии с нормативно-правовыми документами:

- Конституцией Российской Федерации (принята всенародным голосованием 12.12.1993, с изменениями, одобренными в ходе общероссийского голосования 01.07.2020).

- Конвенцией о правах ребенка (одобрена Генеральной Ассамблеей ООН 20.11.1989, вступила в силу для СССР 15.09.1990).

- Федеральным законом от 29.12.2012 № 273-ФЗ «Об образовании в Российской Федерации».

- Федеральным законом от 31.07.2020 № 304-ФЗ «О внесении изменений в Федеральный закон «Об образовании в Российской Федерации» по вопросам воспитания обучающихся».

- Федеральным законом от 24.07.1998 № 124-ФЗ «Об основных гарантиях прав ребенка в Российской Федерации».

- Федеральным законом от 30.12.2020 № 489-ФЗ «О молодежной политике в Российской Федерации».

- Приказы №№286,287 Министерства просвещения Российской Федерации об утверждении ФГОС начального общего образования и ФГОС основного общего образования от 31 мая 2021 года.

- Стратегией развития воспитания в Российской Федерации на период до 2025 года (утверждена распоряжением Правительства Российской Федерации от 29.05.2015 № 996-р).

- Указом Президента Российской Федерации от 21.07.2020 № 474 «О национальных целях развития Российской Федерации на период до 2030 года».

- Планом основных мероприятий, проводимых в рамках Десятилетия детства, на период до 2027 года (утвержден распоряжением Правительства Российской Федерации от 23.01.2021 № 122-р).

- Государственной программой Российской Федерации «Развитие образования» (утверждена Постановлением Правительства Российской Федерации от 26. 12.2017 № 1642).

- Федеральным проектом «Успех каждого ребенка» (утвержден президиумом Совета при Президенте РФ по стратегическому развитию и национальным проектам, протокол от 24.12.2018 № 16.).

Программа является методическим документом, определяющим комплекс основных характеристик воспитательной работы, осуществляемой в лагере с дневным пребыванием, разрабатывается с учетом государственной политики в области образования и воспитания.

Программа создана с целью организации непрерывного воспитательного процесса, основывается на единстве и преемственности с общим и дополнительным образованием, соотносится с рабочей программой воспитания МАУ ДО СШ единоборств.

Программа предусматривает приобщение обучающихся к российским традиционным духовным ценностям, включая культурные ценности своей этнической группы, правилам и нормам поведения в российском обществе.

Ценности **Родины и природы** лежат в основе патриотического направления воспитания.

Ценности **человека, дружбы, семьи, сотрудничества** лежат в основе духовно-нравственного и социального направлений воспитания.

Ценность **знания** лежит в основе познавательного направления воспитания.

Ценность **здоровья** лежит в основе направления физического воспитания.

Ценность **труда** лежит в основе трудового направления воспитания.

Ценности **культуры и красоты** лежат в основе эстетического направления воспитания.

«Ключевые смыслы» системы воспитания, с учетом которых должна реализовываться программа:

«Люблю Родину». Формирование у детей чувства патриотизма и готовности к защите интересов Отечества, осознание ими своей гражданской идентичности через чувства гордости за свою Родину и ответственности за будущее России, знание истории, недопустимость фальсификации исторических событий и искажения исторической правды, на основе развития программ воспитания детей, в том числе военно-патриотического воспитания, развитие у подрастающего поколения уважения к таким символам государства, как герб, флаг, гимн Российской Федерации, к историческим символам и памятникам Отечества.

«Мы – одна команда». Особое внимание в формировании личности ребенка, основ его поведения и жизненных установок отводится социальному окружению, важной частью которого является детский коллектив. Детский коллектив предоставляет широкие возможности для самовыражения и самореализации, позволяет сформировать в детях инициативность, самостоятельность, ответственность, трудолюбие, чувство собственного достоинства.

Детский коллектив объединяет детей с разными интересами, потребностями и индивидуальными особенностями. Важно выстраивать работу и коллективные дела так, чтобы они были интересными и значимыми для каждого ребенка.

«Россия – страна возможностей». Ребенка воспитывает все, что его окружает. Окружающая среда формирует его взгляды, убеждения, привычки. Важно создавать воспитательную среду, доступную, интересную для ребенка. Создание благоприятной и разнообразной воспитательной среды возможно через вовлечение детей в конкурсы, мероприятия и проекты детских общественных объединений, заинтересованных организаций (АНО

«Россия – страна возможностей», АНО «Большая Перемена», Российское движение школьников, Российское общество «Знание», Российское историческое общество), где каждый ребенок может найти то, что ему по душе. Необходимо популяризировать все возможности и социально значимые проекты организаций.

Принимая участие в мероприятиях движений и организаций, школьники получают возможность активно участвовать в общественной жизни страны, формировать гражданскую позицию, основываясь на идеалах добра и справедливости, в том числе через систему личностного и социального роста.

Программа включает три раздела: целевой; содержательный; организационный.

Приложение: календарный план воспитательной работы.

Раздел I. ЦЕЛЕВОЙ.

1.1. Цель и задачи воспитания

Цель воспитания: создание условий для личностного развития, самоопределения и социализации обучающихся на основе социокультурных, духовно-нравственных ценностей и принятых в российском обществе правил и норм поведения в интересах человека, семьи, общества и государства, формирование у обучающихся чувства патриотизма, гражданственности, уважения к памяти защитников Отечества и подвигам Героев Отечества, закону и правопорядку, человеку труда и старшему поколению, взаимного уважения, бережного отношения к культурному наследию и традициям многонационального народа Российской Федерации, природе и окружающей среде. (Федеральный закон от 29 декабря 2012 г. № 273-ФЗ «Об образовании в Российской Федерации, ст. 2, п. 2).

Задачи воспитания определены с учетом интеллектуально-когнитивной, эмоционально-оценочной, деятельностно-практической составляющих развития личности:

- усвоение знаний, норм, духовно-нравственных ценностей, традиций, которые выработало российское общество (социально значимых знаний);

- формирование и развитие позитивных личностных отношений к этим нормам, ценностям, традициям (их освоение, принятие);
- приобретение социально значимых знаний, формирование отношения к традиционным базовым российским ценностям.

1.2. Методологические основы и принципы воспитательной деятельности

Методологической основой Программы воспитания являются антропологический, культурно-исторический и системно-деятельностный подходы.

Воспитательная деятельность в лагере с дневным пребыванием детей основывается на следующих принципах:

- **принцип гуманистической направленности.** Каждый ребенок имеет право на признание его как человеческой личности, уважение его достоинства, защиту его человеческих прав, свободное развитие;
- **принцип ценностного единства и совместности.** Единство ценностей и смыслов воспитания, разделяемых всеми участниками образовательных отношений, содействие, сотворчество и сопереживание, взаимопонимание и взаимное уважение;
- **принцип культуросообразности.** Воспитание основывается на культуре и традициях России, включая культурные особенности региона;
- **принцип следования нравственному примеру.** Пример, как метод воспитания, позволяет расширить нравственный опыт ребенка, побудить его к открытому внутреннему диалогу, пробудить в нем нравственную рефлексию, обеспечить возможность выбора при построении собственной системы ценностных отношений, продемонстрировать ребенку реальную возможность следования идеалу в жизни;
- **принцип безопасной жизнедеятельности.** Защищенность важных интересов личности от внутренних и внешних угроз, воспитание через призму безопасности и безопасного поведения;

- принцип совместной деятельности ребенка и взрослого.

Значимость совместной деятельности взрослого и ребенка на основе приобщения к культурным ценностям и их освоения;

- принцип инклюзивности. Организация воспитательного процесса, при котором все дети, независимо от их физических, психических, интеллектуальных, культурно-этнических, языковых и иных особенностей, включены в общую систему образования.

Данные принципы реализуются в укладе детского лагеря, включающем воспитывающие среды, общности, культурные практики, совместную деятельность и события.

Уклад – общественный договор участников образовательных отношений, опирающийся на базовые национальные ценности, содержащий традиции региона и детского лагеря, задающий культуру поведения сообществ, описывающий предметно-эстетическую среду, деятельности и социокультурный контекст.

Воспитывающая среда – это особая форма организации образовательного процесса, реализующего цель и задачи воспитания. Воспитывающая среда определяется целью и задачами воспитания, духовно-нравственными и социокультурными ценностями, образцами и практиками. Основными характеристиками воспитывающей среды являются ее насыщенность и структурированность.

Воспитывающие общности (сообщества) в детском лагере:

- детские (одновозрастные и разновозрастные отряды). Ключевым механизмом воспитания в лагере с дневным пребыванием является временный детский коллектив. Чтобы эффективно использовать воспитательный потенциал временного детского коллектива, необходимо учитывать особенности и закономерности развития временного детского коллектива.

- детско-взрослые. Основная цель – содействие, сотворчество и сопереживание, взаимопонимание и взаимное уважение, наличие общих

ценностей и смыслов у всех участников. Главная детско-взрослая общность в детском лагере – «Дети-Воспитатель».

1.3. Основные направления воспитания

Практическая реализация цели и задач воспитания осуществляется в рамках следующих направлений воспитательной работы:

- **гражданское воспитание**, формирование российской гражданской идентичности, принадлежности к общности граждан Российской Федерации, к народу России как источнику власти в российском государстве и субъекту тысячелетней Российской государственности, знание и уважение прав, свобод и обязанностей гражданина Российской Федерации;

- **воспитание патриотизма**, любви к своему народу и уважения к другим народам России, формирование общероссийской культурной идентичности;

- **духовно-нравственное развитие и воспитание** обучающихся на основе духовно-нравственной культуры народов России, традиционных религий народов России, формирование традиционных российских семейных ценностей;

- **эстетическое воспитание**: формирование эстетической культуры на основе российских традиционных духовных ценностей, приобщение к лучшим образцам отечественного и мирового искусства;

- **экологическое воспитание**: формирование экологической культуры, ответственного, бережного отношения к природе, окружающей среде на основе российских традиционных духовных ценностей;

- **физическое воспитание и воспитание культуры здорового образа жизни и безопасности**: развитие физических способностей с учетом возможностей и состояния здоровья, формирование культуры здорового образа жизни, личной и общественной безопасности;

- **познавательное направление воспитания**: стремление к познанию себя и других людей, природы и общества, к знаниям, образованию.

1.4. Основные традиции и уникальность воспитательной деятельности

Основные традиции воспитания в лагере с дневным пребыванием детей являются:

- совместная деятельность детей и взрослых, как ведущий способ организации воспитательной деятельности;
- создание условий, при которых для каждого ребенка предполагается роль в совместных делах (от участника до организатора, лидера того или иного дела);
- создание условий для приобретения детьми нового социального опыта и освоения новых социальных ролей;
- проведение общих мероприятий детского лагеря с учетом конструктивного межличностного взаимодействия детей, их социальной активности;
- включение детей в процесс организации жизнедеятельности временного детского коллектива;
- формирование коллективов в рамках отрядов, кружков, студий, секций и иных детских объединений, установление в них доброжелательных и товарищеских взаимоотношений;
- обмен опытом между детьми в формате «дети-детям»;
- ключевой фигурой воспитания является ребенок, главную роль в воспитательной деятельности играет педагог, реализующий по отношению к детям защитную, личностно развивающую, организационную, посредническую (в разрешении конфликтов) функции.

Уникальность воспитательного процесса в детском лагере заключается в кратковременности, автономности, сборности.

Кратковременность — короткий период лагерной смены, характеризующийся динамикой общения, деятельности, в процессе которой ярче высвечиваются личностные качества.

Сборность – предполагает объединение детей с разным социальным опытом и разным уровнем знаний, не скованных «оценками» прежнего окружения, каждый ребенок имеет возможность «начать все сначала».

Раздел II. СОДЕРЖАНИЕ, ВИДЫ И ФОРМЫ ВОСПИТАТЕЛЬНОЙ ДЕЯТЕЛЬНОСТИ

Достижение цели и решение задач воспитания осуществляется в рамках всех направлений деятельности детского лагеря. Содержание, виды и формы воспитательной деятельности представлены в соответствующих модулях.

Реализация конкретных форм воспитательной работы воплощается в Календарном плане воспитательной работы (Приложение), утверждаемом ежегодно на предстоящий год (сезон) с учетом направлений воспитательной работы, установленных в настоящей Программе воспитания.

ИНВАРИАНТНЫЕ МОДУЛИ

2.1. Модуль «Спортивно-оздоровительная работа»

Модуль предполагает восстановление физического и психического здоровья в благоприятных природных и социокультурных условиях, освоение способов восстановления и укрепление здоровья, формирование ценностного отношения к собственному здоровью, способов его укрепления и т.п.

Основными составляющими здорового образа жизни являются: оптимальный уровень двигательной активности, рациональное питание, соблюдение режима дня, личная гигиена, соблюдение правил поведения, позволяющих избежать травм и других повреждений.

Система мероприятий в детском лагере, направленных на воспитание ответственного отношения у детей к своему здоровью и здоровью окружающих, включает:

- физкультурно-спортивных мероприятия: зарядка, спортивные соревнования, эстафеты, спортивные часы;
- спортивно-оздоровительные события и мероприятия на свежем воздухе;

- просветительские беседы, направленные на профилактику вредных привычек и привлечение интереса детей к занятиям физкультурой и спортом;
- встречи с известными (интересными) людьми - общественными деятелями, деятелями спорта, культуры и искусства и др.

2.2. Модуль «Культура России»

Направлен на формирование сопричастности к истории, географии Российской Федерации, ее этнокультурному, географическому разнообразию, формирование национальной идентичности.

Деятельность реализуется по направлениям:

- Дни единых действий, которые обязательно включаются в календарный план воспитательной работы смены и проводятся по единым федеральным методическим рекомендациям и материалам:

1 июня - День защиты детей;

6 июня - День русского языка;

9 июня - День рождения Петра I;

12 июня - День России;

- Участие во всероссийских мероприятиях и акциях, посвященных значимым отечественным и международным событиям.

- Проведение всероссийских и региональных мероприятий.

- Взаимодействие с общественными организациями Российской Федерации, региона.

- Формирование межкультурных компетенций.

Ключевые мероприятия – это главные традиционные мероприятия детского лагеря, в которых принимает участие большая часть детей.

Реализация воспитательного потенциала ключевых мероприятий детского лагеря предусматривает:

- торжественное открытие и закрытие смены (Открытие смены «Мы вам рады!» с визитными карточками отрядов, закрытие смены «До новых встреч, друзья!» с грамотами, призами);

- проведение тематических дней и мероприятий согласно перечню основных государственных и народных праздников, памятных дат согласно дней единых действий:

1 июня - День защиты детей (Праздник мороженого, конкурс рисунков на асфальте «Здравствуй, лето!»);

6 июня - День русского языка (квест «По сказкам А.С. Пушкина», конкурс рисунков «У Лукоморья дуб зеленый...»);

9 июня - День рождения Петра I (викторина «С именем Петра»);

12 июня - День России (конкурс отрядных рисунков на асфальте «Карта России»);

- торжественная церемония вноса Государственного флага Российской Федерации на первой торжественной линейке;

- тематические и спортивные праздники, творческие фестивали (Летняя спартакиада, внутрилагерные соревнования по пионерболу);

2.3.Модуль «Психолого-педагогическое сопровождение»

Летнее время, как время отдыха, наслаждения и удовольствия, дает все необходимые условия для восполнения энергии, потраченной за учебный год. Организация пришкольного лагеря позволяет реализовать данную возможность. Для восполнения энергозатрат необходима комплексная поддержка и помощь. Этим и обусловлено привлечение педагога-психолога к организации летнего отдыха для детей в рамках пришкольного лагеря.

Необходимость психолога в лагере также обусловлена целым рядом причин:

- содействие в адаптации детей к новым условиям (разновозрастные группы, временный детский коллектив);
- вероятность возникновения конфликтных ситуаций;
- наличие детей с индивидуальными особенностями развития и личностными характеристиками (тревожность, агрессивность, неуверенность, замкнутость и т.д);
- напряженные условия работы, способствующие повышению риска эмоционального выгорания воспитателей.

Поэтому целью работы психологической службы пришкольного лагеря «Непоседы» является создание условий, способствующих снятию

психоэмоционального напряжения как детского, так и педагогического коллектива, а также развитие индивидуальности ребенка.

Для достижения поставленной цели необходимо решение ряда задач:

- оказание помощи в создании благоприятного климата в детском коллективе как основного фактора адаптации в условиях лагеря;
- содействие снятию эмоционального напряжения; способствование построению эффективного взаимодействия детей и педагогов;
- формирование осознанного отношения ребёнка к собственному здоровью как к ценности;
- изучение психофизиологического состояния детей.

Основным адресатом реализации данной программы являются дети, отдыхающие в пришкольном лагере. Непосредственными адресатами остаются родители данных детей, а также воспитатели, работающие в лагере.

Для реализации целей и задач работа педагога-психолога проводится по четырем основным направлениям:

- диагностическому;
- коррекционно-развивающему; - консультативному; - профилактическому.

Совместно с педагогом-психологом воспитатель в рамках мероприятий может организовать психологические тренинги и консультации; провести беседы, игровые коррекционные занятия, психологические мастерские, направленные на развитие коммуникативных умений и навыков ребенка, формирование уверенности в себе. Педагог психолог может дать квалифицированные рекомендации воспитателю о поведенческих особенностях членов отряда, что поможет организовать индивидуальную работу с детьми.

2.4. Модуль «Детское самоуправление»

Реализация воспитательного потенциала системы детского самоуправления направлена на формирование детско-взрослой общности, основанной на партнерстве детей и взрослых по организации совместной деятельности, предполагает реализацию детской активности и направлена на развитие коммуникативной культуры детей, инициативности и ответственности, формирование навыков общения и сотрудничества, поддержку творческой самореализации детей.

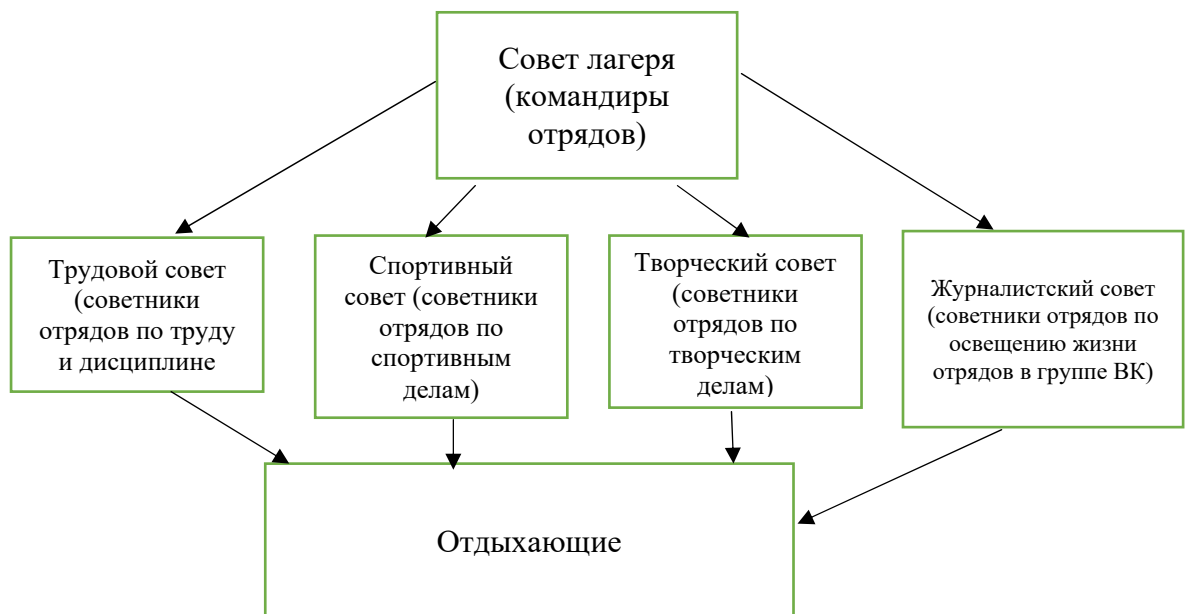
Самоуправление формируется с первых дней смены, то есть в организационный период.

На уровне детского лагеря: самоуправление в детском лагере может складываться из деятельности временных и постоянных органов. К временным органам самоуправления относятся: деятельность дежурного отряда, работа творческих и инициативных групп, работа советов дела. Постоянно действующие органы самоуправления включают в себя: совет отряда, совет командиров отрядов, деятельность клубов, штабов. Высшим органом самоуправления является сбор (совет) лагеря, в ходе которого решаются основные вопросы жизнедеятельности лагеря, планируется работа, проходят выборы органов самоуправления, оценивается их работа.

На уровне отряда: через деятельность лидеров, выбранных по инициативе и предложениям членов отряда (командиров, физоргов, культорг и др.), представляющих интересы отряда в общих делах детского лагеря, при взаимодействии с администрацией детского лагеря.

При формировании структуры отрядного самоуправления эффективным может оказаться применение метода чередования творческих поручений (ЧТП).

В лагере с дневным пребыванием детей при МАУ ДО СШ единоборств сложилась **структура отрядного самоуправления:**



2.5. Модуль «Инклюзивное пространство»

Организация для детей инклюзивной смены - это особенность детского лагеря с дневным пребыванием при МАУ ДО СШ единоборств в будущем. В лагере совместно с нормотипичными детьми будут находиться и дети с ОВЗ - слабовидящие, слабослышащие, дети с РАС и др.

Проведения инклюзивной смены создаст для ребят с ОВЗ условия для социальной реабилитации – это адаптация в стандартных социокультурных ситуациях, расширение возможностей интеграции в повседневную жизнедеятельность, приобщение к культурным, духовно-нравственным ценностям, здоровому образу жизни, возможность заниматься посильной работой и возможность творческого самовыражения.

Дети, не имеющие ограничений по здоровью, приобретают уникальные навыки взаимодействия с людьми вне зависимости от их особенностей и способностей, развивают свой эмоциональный интеллект, учатся терпению, деликатности и заботе.

Инклюзивная смены очень важна как для детей с ОВЗ, так и для нормотипичных. Потому что одни социализируются, находят друзей и круг общения, который смогут сохранить на долгие годы вперед, а вторые воспитывают в себе толерантность, милосердие, стремление и смелость взять на себя ответственность и помочь другому человеку.

В рамках инклюзивной смены будут созданы условия для ребят с ОВЗ: дети с РАС получают тьюторскую помощь, если мероприятие для них сильно шумное или они испытывают дискомфорт во время мероприятия, то смогут уйти в ресурсную зону. Для слабовидящих детей будут использоваться увеличительные лупы по необходимости и ограничен просмотр фильмов (по необходимости). Речь воспитателя должна быть выразительной и точной, необходимо проговаривать всё, что он делает, пишет, рисует и т. д. Педагогу постоянно надо рассказывать ребёнку, чем они занимаются, что происходит вокруг, какая обстановка окружает. Необходимо употреблять в речи знакомые ему слова, постоянно расширяя его словарный запас для совершенствования коммуникативных навыков, направленных на подготовку слепых, обучающихся к межличностному взаимодействию в коллективе,

включению в социум, посредством обогащения социального опыта и расширения сферы социальных контактов. При работе с детьми с нарушением слуха речь педагога должна быть чёткой, предельно внятной, хорошо интонированной, выразительной, без нарушения звукопроизношения. На спортивных мероприятиях дети с нарушением слуха нуждаются в более простом объяснении правил и наглядном материале.

2.6. Модуль «Профориентация»

Профориентация как особый тип формы воспитательной работы, как социальная деятельность детской группы, направленная на создание нового продукта (творческого продукта) разработаны и названы так И.П. Ивановым. Основу данной методики составляет коллективная творческая деятельность, предполагающая участие каждого члена коллектива во всех этапах организации деятельности от планирования до анализа.

Это форма организации деятельности группы детей, направленная на взаимодействие коллектива, реализацию и развитие способностей ребенка, получение новых навыков и умений, при которой вожатые действуют как старшие помощники и наставники детей. КТД могут быть отрядными и общелагерными.

Различаются следующие виды КТД по направленности деятельности: трудовые (творческая работа из бросового материала «Самый чистый отряд»), познавательные (коллективная творческая работа «Мы посетили...»), художественные (стенгазета «Здоровый образ жизни – это...»), экологические (сбор макулатуры), досуговые (игры народов России на свежем воздухе), спортивные (соревнования по пионерболу). Каждый вид коллективного творческого дела обогащает личность определенным видом общественного ценного опыта.

2.7. Модуль «Коллективная социально значимая деятельность в Движении Первых».

С целью формирования у обучающихся представления о назначении Общероссийского общественно-государственного движения детей и

молодежи «Движение Первых», о его месте и роли в достижении приоритетных национальных целей Российской Федерации и своем личном вкладе в социально значимую деятельность предусмотрены следующие форматы:

- День РДДМ «Движение Первых»
- Форматы мероприятий, акций от РДДМ в рамках Дней единых действий.

ВАРИАТИВНЫЕ МОДУЛИ

2.8. Модуль «Экскурсии и походы»

Организация для детей экскурсий, походов и реализация их воспитательного потенциала.

Экскурсии, походы помогают ребятам расширить свой кругозор, получить новые знания об окружающей его социальной, культурной, природной среде, научиться уважительно и бережно относиться к ней, приобрести важный опыт социально одобряемого поведения в различных ситуациях. С этой целью для детей организуются туристские походы, экологические тропы, тематические экскурсии: профориентационные экскурсии, экскурсии по памятным местам и местам боевой славы, в музей, картинную галерею, технопарк и др.

На экскурсиях, в походах создаются благоприятные условия для воспитания у детей самостоятельности и ответственности, формирования у них навыков самообслуживающего труда, обучения рациональному использованию своего времени, сил, имущества.

2.9. Модуль «Кружки и секции»

Дополнительное образование детей в детском лагере является одним из основных видов деятельности и реализуется через:

- деятельность кружковых объединений, секций, клубов по интересам, студий, дополняющих программы смен в условиях лагеря с дневным пребыванием детей.

В рамках шести направленностей: социально-гуманитарная; художественная; естественнонаучная; техническая; туристско-краеведческая; физкультурно-спортивная.

Реализация воспитательного потенциала дополнительного образования предполагает:

- приобретение новых знаний, умений, навыков в привлекательной, отличной от учебной деятельности, форме;
- развитие и реализация познавательного интереса;
- вовлечение детей в интересную и полезную для них деятельность, которая предоставит им возможность самореализоваться в ней, приобрести социально значимые знания, развить в себе важные для своего личностного развития социально значимые отношения, получить опыт участия в социально значимых делах;
- формирование и развитие творческих способностей обучающихся.

Дополнительные краткосрочные программы реализуются в лагере с дневным пребыванием детей на базе МАУ ДО СШ единоборств: «Квест безопасности», «Юный турист», изостудия «Секретик», «Гитара», «Пионербол».

2.10. Модуль «Цифровая и медиа - среда»

Модуль является вспомогательным, не уменьшает важности и значимости очных воспитательных мероприятий для детей.

Цифровая среда воспитания - совокупность условий для реализации воспитательной деятельности с применением дистанционных технологий, электронных информационных ресурсов, цифрового контента и технологических средств. Развитие цифровой среды воспитания особенно актуально в условиях сохранения рисков распространения COVID-19.

Цифровая среда воспитания предполагает следующее:

- телемосты, онлайн-встречи, видеоконференции и т.п.;
- формирование культуры информационной безопасности,
- информационной грамотности, противодействие распространению идеологии терроризма;

- онлайн-мероприятия в официальных группах в социальных сетях;
- освещение деятельности детского лагеря в официальных группах в социальных сетях и на официальном сайте.

2.11. Модуль «Профилактика и безопасность»

Профилактика и безопасность – профилактика девиантного поведения, конфликтов, создание условий для успешного формирования и развития личностных ресурсов, способствующих преодолению различных трудных жизненных ситуаций и влияющих на повышение устойчивости к неблагоприятным факторам;

Реализация воспитательного потенциала профилактической деятельности в целях формирования и поддержки безопасной и комфортной среды в детском лагере предусматривает:

- физическую и психологическую безопасность ребенка в новых условиях;
- целенаправленную работу всего педагогического коллектива по созданию в лагере с дневным пребыванием детей эффективной профилактической среды обеспечения безопасности жизнедеятельности как условия успешной воспитательной деятельности;
- разработку и реализацию разных форм профилактических воспитательных мероприятий: антиалкогольные, против курения, безопасность в цифровой среде, вовлечение в деструктивные группы в социальных сетях, деструктивные молодежные, религиозные объединения, культы, субкультуры, безопасность дорожного движения, противопожарная безопасность, гражданская оборона, антитеррористическая, антиэкстремистская безопасность и т.д.;
- организацию превентивной работы со сценариями социально одобряемого поведения, развитие у обучающихся навыков саморефлексии, самоконтроля, устойчивости к негативному воздействию, групповому давлению;
- поддержку инициатив детей, педагогов в сфере укрепления безопасности жизнедеятельности в детском лагере, профилактики

правонарушений, девиаций, организация деятельности, альтернативной девиантному поведению – познание (путешествия), испытание себя (походы, спорт), значимое общение, любовь, творчество, деятельность (в том числе профессиональная, религиозно-духовная, благотворительная, искусство и др.).

Дни профилактики, здоровья и спорта – 2 раза за смену (спортивные эстафеты, профилактические беседы с показом презентаций, фильмов по разным формам проявления девиации, анкетирования, конкурс плакатов и слоганов «ЗОЖ – это модно»)

2.12. Модуль «Работа с воспитателями»

Главными субъектами успешной и качественной работы с детьми в детском лагере являются воспитатели, а также они являются важным участником системы детско-взрослой воспитывающей общности. От их компетентности, профессиональной готовности, увлеченности зависит, насколько дети смогут раскрыть свой потенциал, осознать себя частью сообщества детского лагеря. Детский лагерь для ребенка начинается с воспитателя, раскрывается через воспитателя. Все нормы и ценности актуализируются ребенком, в том числе через личность воспитателя.

В детском лагере с дневным пребыванием на базе МАУ ДО СШ единоборств организовано по тренеру-преподавателю на каждый детский отряд, которые имеют педагогическое образование. Обладают компетентными знаниями в области организации детского отдыха, соблюдают единые педагогические требования.

Раздел III. ОРГАНИЗАЦИЯ ВОСПИТАТЕЛЬНОЙ ДЕЯТЕЛЬНОСТИ

3.1. Особенности организации воспитательной деятельности

Программа воспитания реализуется посредством формирования социокультурного воспитательного пространства при соблюдении условий

создания уклада, отражающего готовность всех участников образовательных отношений руководствоваться едиными принципами и регулярно воспроизводить наиболее ценные воспитательно значимые виды совместной деятельности.

Лагерь с дневным пребыванием детей – особое образовательное учреждение, в котором создаются условия для обеспечения воспитывающей, эмоционально-привлекательной деятельности детей, удовлетворения потребности в новизне впечатлений, творческой самореализации, общении и самостоятельности. Кратковременный характер пребывания, новое социальное окружение, разрыв прежних связей, позитивная окраска совместной деятельности со сверстниками, постоянное сопровождение взрослых и др. позволяют создать оптимальные условия для осуществления воспитательной деятельности и актуализации самовоспитания.

Воспитательный потенциал детского лагеря обладает рядом преимуществ по сравнению с другими образовательными организациями:

- добровольность в выборе деятельности и формы ее реализации в детском демократическом сообществе, активность и самостоятельность ребенка в выборе содержания и результативности деятельности;
- творческий характер деятельности;
- многопрофильность;
- отсутствие обязательной оценки результативности деятельности ребенка, официального статуса;
- опыт неформального общения, взаимодействия, сотрудничества с детьми и взрослыми; опыт жизнедеятельности и общения в коллективах высокого уровня развития, где наиболее успешно проходит самоактуализация личности.

Воспитательный потенциал детского лагеря позволяет осуществлять воспитание через изменение, конструирование особой среды проживания в условиях временного детского объединения – социальной микросреды, в которой протекает жизнедеятельность детей в условиях детского лагеря.

Основные характеристики уклада лагеря с дневным пребыванием на базе МАУ ДО СШ единоборств:

Муниципальное автономное учреждение дополнительного образования «Спортивная школа единоборств Города Томска» располагается в центре города Томска. МАУ ДО СШ единоборств – организация дополнительного образования.

Педагогический коллектив школы стабилен, практически все тренеры-преподаватели работают в МАУ ДО СШ единоборств более пяти лет.

3.2. Анализ воспитательного процесса и результатов воспитания

Основным методом анализа воспитательного процесса в детском лагере является самоанализ воспитательной работы, который проводится каждую смену с целью выявления основных проблем и последующего их решения, совершенствования воспитательной работы в детском лагере.

Основными принципами, на основе которых осуществляется самоанализ воспитательной работы в детском лагере, являются:

- принцип гуманистической направленности осуществляемого анализа, ориентирующий экспертов на уважительное отношение как к воспитанникам, так и к педагогам, реализующим воспитательный процесс;
- принцип приоритета анализа сущностных сторон воспитания, ориентирующий экспертов на изучение не количественных его показателей, а качественных – таких как содержание и разнообразие деятельности, характер общения и отношений между детьми и взрослыми;
- принцип развивающего характера осуществляемого анализа, ориентирующий экспертов на использование его результатов для совершенствования воспитательной деятельности педагогических работников: грамотной постановки ими цели и задач воспитания, умелого планирования своей воспитательной работы, адекватного подбора видов, форм и содержания их совместной с детьми деятельности.

Основные направления анализа воспитательного процесса:

1. Результаты воспитания, социализации и саморазвития детей.

Критерием, на основе которого должен осуществляться данный анализ, является динамика личностного развития детей в отряде за смену, но в условиях краткосрочности лагерной смены сложно сделать глубокие выводы и замерить динамику. Поэтому результаты воспитания представлены в виде целевых ориентиров:

- усвоение знаний, норм, духовно-нравственных ценностей, традиций, которые выработало российское общество (социально значимых знаний);
- формирование и развитие позитивных личностных отношений к этим нормам, ценностям, традициям (их освоение, принятие);
- приобретение социально значимых знаний, формирование отношения к традиционным базовым российским ценностям.

Важную роль играет аналитическая работа с детьми, которая помогает им оценить и понять приобретенный в лагере опыт, зафиксировать изменения, наметить дальнейшие планы по саморазвитию. Это можно делать с помощью разных методик. Главный инструмент – педагогическое наблюдение.

Состояние организуемой в детском лагере совместной деятельности детей и взрослых.

Показателем эффективности воспитательной работы является наличие в детском лагере интересной, событийно насыщенной и личностно развивающей совместной деятельности детей и взрослых. Внимание сосредотачивается на вопросах, связанных с качеством (*выбираются вопросы, которые помогут проанализировать проделанную работу, описанную в соответствующих содержательных модулях*).

Методы анализа, которые могут использоваться детским лагерем при проведении самоанализа организуемой воспитательной работы:

- социологические: опрос участников образовательных отношений, экспертный анализ, фокус-группа, анализ документов и контекстный анализ;
- педагогические: тестирование, собеседование, педагогическое наблюдение, игровые методы, аналитическая работа с детьми, метод самооценки.

Итогом самоанализа организуемой в лагере с дневным пребыванием детей воспитательной работы является перечень выявленных проблем, над которыми предстоит работать педагогическому коллективу.

КАЛЕНДАРНЫЙ ПЛАН ВОСПИТАТЕЛЬНОЙ РАБОТЫ ЛАГЕРЯ С ДНЕВНЫМ ПРЕБЫВАНИЕМ на 2025 год

Календарный план воспитательной работы детского лагеря составлен с целью конкретизации форм, видов воспитательной деятельности и организации единого пространства воспитательной работы детского лагеря.

План разделен на модули, которые отражают направления воспитательной работы детского лагеря в соответствии с Программой воспитания и определяет уровни проведения мероприятий.

Дни единых действий:

1 июня – День защиты детей

6 июня – День русского языка

12 июня – День России

Дата	Наименование мероприятия	Отряды	Уровень проведения		Ответственный
			Общелагерный	Отрядный	
02.06.2025	Старт лагерной смены: открытие с вносом флага РФ и исполнением гимна РФ, приветственным словом директора лагеря.	1-3 отряды	+		
06.06.2025	День русского языка. Фестиваль коллективного рисунка. Викторина.	1-3 отряды	+	+	
09.06.2025	День первых. Интерактивное мероприятие.	3 отряд		+	
11.06.2025	День России. Конкурс рисунков "Символы России"	1-3 отряды	+		
19.06.2025	Викторина по истории Томска "Наш город родной"	1-3 отряды		+	
02.06.2025	Праздник открытия лагерной смены.	1-3 отряды	+	+	
05.06.2025	Открытие лагеря: творческая презентация отрядов. Игра по станциям «Загадки лета»	1-3 отряды	+	+	

10.06.2025	Шашечный турнир	1-3 отряды	+	+	Воспитатели
11.06.2025	Культурный поход в Поморскую филармонию	1-3 отряды	+		
16.06.2025	Познавательный час экологической направленности "Раздельный сбор мусора»	1-3 отряды	+	+	Воспитатели
18.06.2025	Игра "Найди клад"	1-3 отряды	+	+	
20.06.2025	Праздник закрытия лагерной смены	1-3 отряды	+		
Ежедневно	Проведение лагерных линейек	1-3 отряды	+		
Начало смены	Игры на сплочение коллектива	1-3 отряды		+	
18.06.2025	Спартакиада	1-3 отряды		+	
13.06.2025	Веселые спортивные старты	1-3 отряды	+	+	
19.06.2025	Творческий день «Звездный дождь»	1-3 отряды	+	+	
Начало смены	Выборы актива отрядов	1-3 отряды		+	
Ежедневно	Работа активов отрядов	1-3 отряды		+	
По плану работы отрядов	Работа Совета творческого дела	1-3 отряды		+	
По плану работы секций	Работа педагогов по различной направленности.	1-3 отряды		+	
Ежедневно	Утренняя зарядка	1-3 отряды	+		
Ежедневно	Физкультминутки	1-3 отряды		+	
Ежедневно	Спортивные эстафеты,	1-3 отряды	+		

вно	подвижные игры на свежем воздухе				
1 раз в смену	Беседа "Беседы о вкусной и здоровой пище"	1-3 отряды	+		
В течение смены	Оформление отрядных помещений.	1-3 отряды		+	
В течение смены	Оформление выставки творческих работ	1-3 отряды	+	+	
В течение смены	Подготовка к созданию фотозоны в холле "Мое лето в лагере!"	1-3 отряды	+	+	
В течение всей смены	"Ловушки на улицах города", познавательная викторина по правилам дорожного движения с участием инспектора ОГИБДД	1-3 отряды		+	
Перед началом смены	Инструктаж по профилактике ДДТТ перед выездом, выходом за территорию лагеря.	1-3 отряды	+		
Перед началом смены	Инструктаж по противопожарной безопасности, просмотр мультфильма	1-3 отряды	+		
Перед началом смены	Инструктаж о правилах поведения в условиях террористической опасности, просмотр презентации	1-3 отряды	+		
Перед началом смены	Инструктаж на тему "Безопасность на воде"	1-3 отряды	+		
Перед началом смены	Беседа на тему "Безопасность в сети Интернет"	1-3 отряды	+		
18.06. 2025	Веселые пожарные старты	1-3 отряды	+		
май	Ознакомление с должностными инструкциями	1-3 отряды			

май	и Планом работы Лагеря Ознакомление с инструкциями по противопожарной, антитеррористической безопасности	1-3 отряды			
Ежедневно	Контроль работы сотрудников Лагеря	1-3 отряды			
Апрель-май	Прием заявлений, информирование родителей о сроках и режиме работы лагеря				
Ежедневно	Информирование родителей о жизни Лагеря в группе ВК				
По плану мероприятий	Вовлечение родителей в организацию и проведение мероприятий в Лагере				